

2023

Finanšu pārskats
2023. gada 1. ceturksnis



RIETUMU
BANK

/ 3	Vispārīga informācija
/ 4	AS "Rietumu Banka" struktūra
/ 5	Bankas akcionāri Bankas padomes sastāvs Bankas valdes sastāvs
/ 6	Konsolidācijas grupas sastāvs
/ 7-10	Finanšu rezultāti
	Peļņas vai zaudējumu aprēķins
	Balances pārskats
	Darbības rādītāji
	Regulējošās prasības un rādītāji
	Finanšu rādītāji
	Pašu kapitāla un minimālo kapitāla prasību kopsavilkuma pārskats
	Likviditātes seguma rādītāja aprēķins
/ 11	Risku vadība
/ 12	Pielikums



Misija

Rietumu Bankas misija ir atbalstīt un veicināt Latvijas un Baltijas ekonomikas attīstību ilgtspējīgā veidā, sniedzot atbalstu maziem, vidējiem un lieliem uzņēmumiem kreditēšanas un darbības infrastruktūras jomā, vienlaikus sniedzot investīciju un aktīvu pārvaldīšanas pakalpojumus šo uzņēmumu īpašniekiem.

Vīzija

Banka ieņem vadošās pozīcijas korporatīvo klientu apkalpošanas un kapitāla pārvaldīšanas sfērā Latvijā un reģionālā līmenī.

Banka plāno nostiprināt tās pozīcijas tirgū ar mērķi nodrošināt stabilu peļņu un uzlabot efektivitātes rādītājus. Starp bankas prioritātēm ir turpināt stabilu izaugsmi, uzlabot tehnoloģiju bāzi, kā arī nodrošināt administratīvās infrastruktūras atbalstu.

Banka plāno turpināt pilnveidot kontroles un riska vadības sistēmas, personāla apmācību un visu darbinieku profesionālo izaugsmi.

Rietumu grupai ir nulles tolerance pret kukuļņemšanu, korupciju un naudas atmazgāšanu. Lepojamies, ka mums ir viena no daudzskaitlīgākajām un prasmīgākajām komandām reģionā, kas ir gatava cīnīties pret negodīgu biznesa praksi.

Mēs Rietumu Bankā saprotam, cik svarīgi ir veikt uzņēmējdarbību tā, lai gūtu peļņu šodien, nav jāaizņemas no rītdienas. Katram uzņēmumam ir jāsniedz savs ieguldījums ilgtermiņa ilgtspējības sasniegšanā, un bankām, kas kontrolē līdzekļu plūsmas, ir vēl lielāka atbildība, lai šī misija būtu veiksmīga.

Rietumu Banka uzskata par būtisku kopīgu sociālās atbildības uzņemšanos un veicināšanu, sniedzot atbalstu un palīdzību tiem, kam tā nepieciešama, izmantojot Nākotnes Atbalsta fondu.

AS „Rietumu Banka” darbības stratēģija

Mērķu sasniegšanai banka izstrādā un īsteno stratēģiju, kuras galvenā prioritāte ir:

- / sadarbība ar klientiem, kas strādā starptautiskā līmenī, un klientiem, kam pieder ražošanas uzņēmumi, izplatītāju tīkli, mazumtirdzniecības tīkli, transporta uzņēmumi, celtniecības uzņēmumi, importa un eksporta uzņēmumi, kā arī klienti ar pārrobežu komercdarbības prasībām utt.;
- / aktīvu un kapitāla pārvaldīšana, brokeru pakalpojumi fondu biržā, investīciju un korporatīvo finanšu jomas, juridisko personu kreditēšana, starpbanku kreditēšana un investīcijas vērtspapīros, starpbanku kredītu piesaistīšana, juridisko un fizisko personu noguldījumu piesaistīšana u.c.;
- / klientu apkalpošanas kvalitātes celšana, uzlabojot esošos produktus un piedāvājot jaunus produktus, kas piemēroti šā brīža tirgus situācijai un bankas tehnoloģiskajām iespējām;
- / iekšējo procesu un informācijas sistēmu uzlabošana kompleksu tehnoloģisko modernizāciju pasākumu ietvaros.

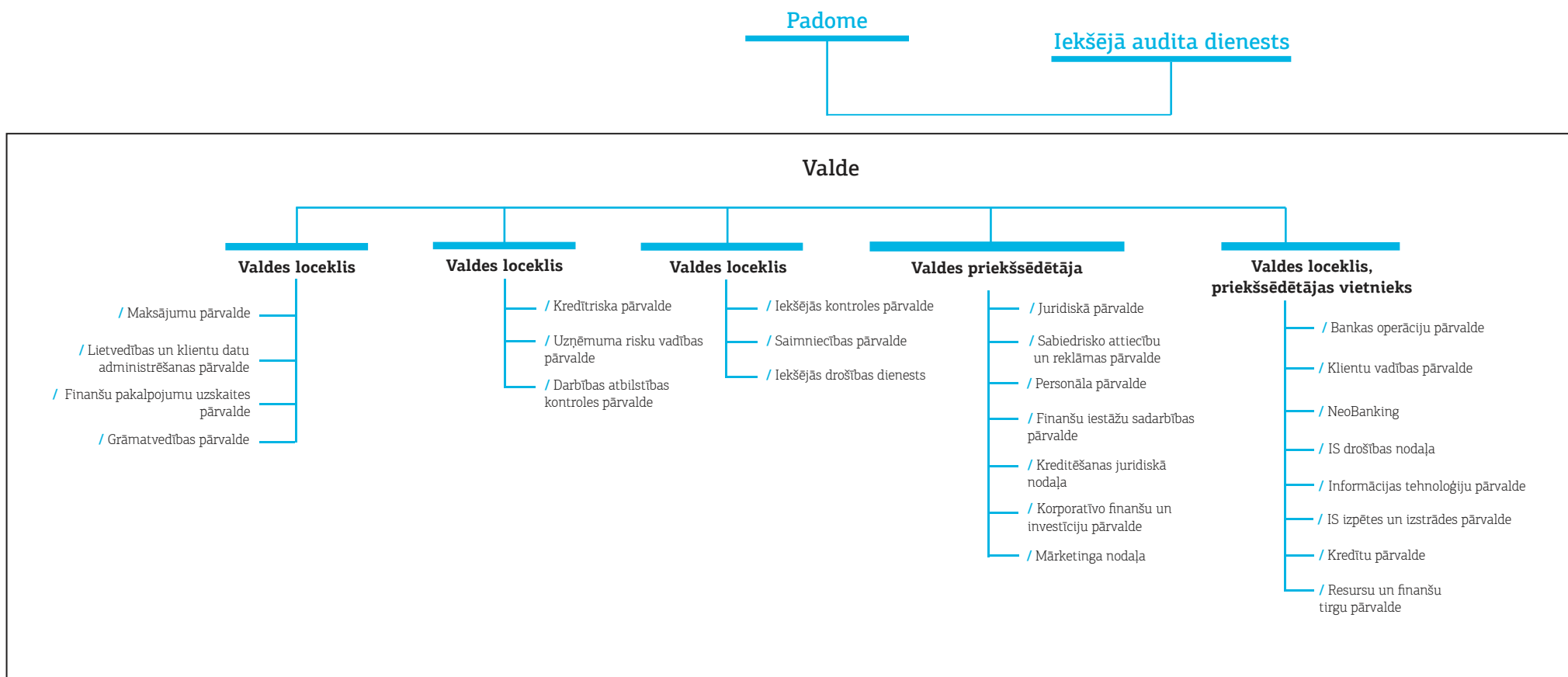
Bankas birojs un pārstāvniecības

Ar informāciju par Rietumu Bankas biroju un pārstāvniecībām iespējams iepazīties interneta mājas lapas sadaļā “Par Banku”

<https://www.rietumu.com/lv/about-bank/bank-details>



AS „Rietumu Banka” struktūra



Bankas akcionāri	Akciju skaits	EUR Vienas akcijas nominālvērtība	EUR Apmaksātais pamatkapitāls	% no balsstiesīgā akciju kapitāla
Uzņēmumi nerezidenti, kopā	33 650 918		47 111 285	33.11%
Boswell (International) Consulting Limited	33 650 918	1.4	47 111 285	33.11%
Uzņēmumi rezidenti, kopā	51 278 829		71 790 361	50.46%
SIA "Esterkin Family Investments" (Latvija)	33 660 627	1.4	47 124 878	33.12%
SIA "Suharenko Family Investments" (Latvija)	17 618 202	1.4	24 665 483	17.34%
Citi	16 703 953	1.4	23 385 534	16.43%
Akcijas ar balsstiesībām, kopā	101 633 700		142 287 180	100.00%
Akcijas bez balsstiesībām	19 020 308	1.4	26 628 431	
Pamatkapitāls kopā	120 654 008		168 915 611	

Bankas padomes sastāvs

Vārds, uzvārds	Amats	Iecelšanas datums un periods
Leonids Esterkins	Padomes priekšsēdētājs	06/04/2021 - 06/04/2024
Arkādijs Suharenko	Padomes priekšsēdētāja vietnieks	06/04/2021 - 06/04/2024
Brendan Thomas Murphy	Padomes priekšsēdētāja vietnieks	06/04/2021 - 10/03/2023
Dermot Fachtna Desmond	Padomes loceklis	06/04/2021 - 06/04/2024
Valentīns Bļugers	Padomes loceklis	06/04/2021 - 06/04/2024
Iļja Suharenko	Padomes loceklis	06/04/2021 - 06/04/2024

Bankas valdes sastāvs

Vārds, uzvārds	Amats	Iecelšanas datums un periods
Jeļena Buraja	Valdes priekšsēdētāja	14/10/2022 - 13/10/2025
Ruslans Stecjuks	Valdes loceklis, priekšsēdētāja vietnieks	14/10/2022 - 13/10/2025
Mihails Birzgals	Valdes loceklis	19/08/2021 - 19/08/2024
Vladlens Topčijans	Valdes loceklis	02/09/2020 - 02/09/2023
Sandris Straume	Valdes loceklis, risku direktors	21/10/2022 - 20/10/2025



Šajā publiskajā ceturkšņa pārskatā konsolidācijas grupas (turpmāk – koncerns) sastāvs ir noteikts atbilstoši Finanšu kapitāla un tirgus komisijas noteikumiem Nr. 231 "Kredītiestāžu publisko ceturkšņa pārskatu sagatavošanas normatīvie noteikumi". AS "Rietumu Banka" ir koncerna mātes uzņēmums.

Nr. p.k.	Komerccabiedrības nosaukums	Reģistrācijas numurs	Reģistrācijas vietas kods	Reģistrācijas adrese	Komerccabiedrības veids*	Daļa pamatkapitālā (%)	Balsstiesību daļa komerccabiedrībā (%)	Pamatojums iekļaušanai grupā**
1	AS "Rietumu Banka"	40003074497	LV	Latvija, Rīga, Vesetas iela 7	BNK	100	100	MT
2	SIA "RB Investments"	40003669082	LV	Latvija, Rīga, Vesetas iela 7	CFI	100	100	MS
3	SIA "KI Zeme"	40103161381	LV	Latvija, Rīga, Vesetas iela 7	PLS	100	100	MMS
4	SIA "KI Nekustamie īpašumi"	40103182129	LV	Latvija, Rīga, Vesetas iela 7	PLS	100	100	MMS
5	SIA "Vesetas 7"	40103182735	LV	Latvija, Rīga, Vesetas iela 7	PLS	100	100	MS
6	Rietumu leasing OOO	100188077	BY	Baltkrievija, Minska, Odojevskogo iela 117, 6.st., 9.kab.	LIZ	100	100	MS
7	SIA "InCREDIT GROUP"	40103307404	LV	Latvija, Rīga, Kr.Barona iela 130	CFI	51	51	MS
8	SIA "Ekoagro"	40003741971	LV	Latvija, Rīga, Vesetas iela 7	PLS	100	100	MMS
9	AS Rietumu Asset Management IPS	40103753360	LV	Latvija, Rīga, Vesetas iela 7	IPS	100	100	MS
10	SIA "Overseas Estates"	40003943207	LV	Latvija, Ventspils, Dzintaru iela 3A	PLS	100	100	MS
11	KI Invest OOO	1157746168007	RU	Krievija, Maskava, 117246. Nauchnij pr. 19	PLS	100	100	MMS
12	SIA "Euro Textile Group"	40003660929	LV	Latvija, Rīga, Vesetas iela 7	PLS	100	100	MS
13	SIA "KI FUND"	40203088127	LV	Latvija, Rīga, Vesetas iela 7	PLS	100	100	MS
14	SIA "COCHERA DEVELOPMENT GROUP"	40003968198	LV	Latvija, Rīga, Brīvības iela 109	PLS	100	100	MMS

* BNK - kredītiestāde; ENI - elektroniskās naudas institūcija; IBS - ieguldījumu brokeru sabiedrība; IPS - ieguldījumu pārvaldes sabiedrība;

PFO - pensiju fonds; LIZ - līzings kompanija; CFI - cita finanšu iestāde; PLS - palīgpakalpojumu uzņēmums; FPS - finanšu pārvaldītājsabiedrība, JFPS - jaukta finanšu pārvaldītājsabiedrība.

** MS - meitas sabiedrība; MMS - meitas sabiedrības meitas sabiedrība; MT - mātes sabiedrība; CT - cita sabiedrība.



Peļņas vai zaudējumu aprēķins

	000'EUR			
	Banka 01.01.2023- 31.03.2023 Neauditēts	Koncerns 01.01.2023- 31.03.2023 Neauditēts	Banka 01.01.2022- 31.03.2022 Neauditēts	Koncerns 01.01.2022- 31.03.2022 Neauditēts
Procentu ienākumi	11 664	13 235	9 296	11 507
Procentu izdevumi	-2 546	-2 591	-2 876	-2 999
Dividenžu ienākumi	11	11	28	28
Komisijas naudas ienākumi	2 317	2 362	2 444	2 536
Komisijas naudas izdevumi	-370	-441	-678	-765
Neto peļņa/(zaudējumi), pārtraucot atzīt finanšu aktīvus un finanšu saistības, kas nav vērtētas patiesajā vērtībā ar atspoguļojumu peļņas vai zaudējumu aprēķinā	-	-	1 218	1 218
Neto peļņa/(zaudējumi) no finanšu aktīviem un finanšu saistībām, kas novērtēti patiesajā vērtībā ar atspoguļojumu peļņas vai zaudējumu aprēķinā	11	11	-142	-142
Neto ārvalstu valūtu kursa starpības peļņa/(zaudējumi)	65	-1 999	728	-827
Neto peļņa/(zaudējumi) no nefinanšu aktīvu atzīšanas pārtraukšanas	162	165	96	836
Pārējie darbības ienākumi	130	1 238	145	1 798
Pārējie darbības izdevumi	-4	-310	-4	-6
Administratīvie izdevumi	-6 870	-9 130	-5 703	-8 670
Nolietojums	-435	-356	-438	-450
Izveidotie uzkrājumi vai uzkrājumu apvērse	8	6	-122	-118
Vērtības samazinājums vai vērtības samazinājuma apvērse	-416	-276	-3 400	-3 676
Peļņa pirms uzņēmumu ienākuma nodokļa aprēķināšanas	3 727	1 925	592	270
Uzņēmumu ienākuma nodoklis	-70	361	-75	166
Pārskata perioda peļņa	3 657	2 286	517	436
Pārskata perioda pārējie apvienotie ienākumi	4 505	6 501	-12 427	-13 353



Balances pārskats

	000'EUR			
	Banka 31.03.2023 Neauditēts	Koncerns 31.03.2023 Neauditēts	Banka 31.12.2022 Auditēts*	Koncerns 31.12.2022 Neauditēts
AKTĪVI				
Nauda un prasības uz pieprasījumu pret centrālajām bankām	136 900	136 913	248 584	248 618
Prasības uz pieprasījumu pret kredītiestādēm	10 774	11 125	13 757	14 490
Finanšu aktīvi, kas novērtēti patiesajā vērtībā ar atspoguļojumu peļņas vai zaudējumu aprēķinā	7 398	7 842	5 522	5 966
Finanšu aktīvi, kas novērtēti patiesajā vērtībā ar atspoguļojumu pārējos apvienotajos ienākumos	340 811	340 811	351 038	351 038
Finanšu aktīvi, kas novērtēti amortizētajā iegādes vērtībā	690 184	650 981	670 469	630 787
Kredīti, neto	624 315	585 112	604 332	564 650
t.sk.				
kredīti, bruto	649 741	608 660	629 070	587 662
paredzamo kredītzaudējumu apmērs kopā	-25 426	-23 548	-24 738	-23 012
posms 1	-3 339	-2 594	-2 973	-2 291
posms 2	-5 620	-1 981	-5 479	-1 621
posms 3	-16 467	-18 973	-16 286	-19 100
Parāda vērtspapīri, neto	65 869	65 869	66 137	66 137
t.sk.				
parāda vērtspapīri, bruto	68 130	68 130	68 394	68 394
paredzamo kredītzaudējumu apmērs kopā	-2 261	-2 261	-2 257	-2 257
posms 1	-1 015	-1 015	-1 008	-1 008
posms 2	-323	-323	-326	-326
posms 3	-923	-923	-923	-923
Materiālie aktīvi	58 358	121 988	59 215	121 882
pamatlīdzekļi	22 653	28 151	22 957	28 286
ieguldījumu īpašums	35 705	93 837	36 258	93 596
Nemateriālie aktīvi	1 207	1 216	1 246	1 255
Ieguldījumi meitassabiedrībās, kopuzņēmumos un asociētajās sabiedrībās	37 662	15 984	40 262	18 584
Nodokļu aktīvi	5	1 006	5	567
Citi aktīvi	14 100	11 317	11 135	7 658
Ilgttermiņa aktīvi un atsavināmās grupas, kas klasificētas kā pārdošanai turētas	303	312	1 343	1 377
Kopā aktīvi	1 297 702	1 299 495	1 402 576	1 402 222
SAISTĪBAS, KAPITĀLS UN REZERVES				
Saistības pret Latvijas Banku	50 109	50 109	49 811	49 811
Saistības uz pieprasījumu pret kredītiestādēm	2 217	2 217	1 679	1 679
Finanšu saistības, kas novērtētas patiesajā vērtībā ar atspoguļojumu peļņas vai zaudējumu aprēķinā	747	747	551	551
Finanšu saistības, kas novērtētas amortizētajā iegādes vērtībā	859 207	842 981	978 929	961 712
t.sk.				
Noguldījumi	832 501	830 715	951 824	949 801
Nodokļu saistības	-	815	-	862
Uzkrājumi	33 721	33 712	33 729	33 719
Citas saistības	9 741	12 095	4 079	5 886
Kopā saistības	955 742	942 676	1 068 778	1 054 220
Kapitāls un rezerves	341 960	356 819	333 798	348 002
t.sk.				
apmaksātais pamatkapitāls	168 916	168 916	168 916	168 916
akciju emisijas uzcenojums	52 543	52 543	52 543	52 543
rezerves kapitāls	23	23	23	23
iepriekšējo gadu nesadalītā peļņa	141 446	149 529	122 335	131 838
pārskata gada nesadalītā peļņa	3 657	1 966	19 111	17 660
pamatlīdzekļu pārvērtēšanas rezerve	-	6 705	-	6 735
patiesajā vērtībā vērtēto finanšu aktīvu pārvērtēšanas rezerve	-24 625	-24 625	-29 130	-29 130
valūtas pārvērtēšanas rezerve	-	-2 400	-	-4 426
nekontrolējošā līdzdalība	-	4 162	-	3 843
Kopā kapitāls, rezerves un saistības	1 297 702	1 299 495	1 402 576	1 402 222
Ārpusbilances saistības un garantijas, neto	182 663	147 335	188 288	147 328
t.sk.				
ārpusbilances saistības un garantijas bruto	183 456	148 120	189 090	148 120
paredzamo kredītzaudējumu apmērs kopā	-793	-785	-802	-792
posms 1	-752	-744	-797	-787
posms 2	-41	-41	-5	-5

*Informācija ir sagatavota pamatojoties uz datiem, kas ir pieejami auditētajā pārskatā par gadu, kas noslēdzās 2022.gada 31.decembrī.

Pēc gada finanšu pārskata revīzijas notika būtiskas izmaiņas pozīcijā Finanšu aktīvi, kas novērtēti amortizētajā iegādes vērtībā, Parāda vērtspapīri un pozīcijā Finanšu aktīvi, kas novērtēti patiesajā vērtībā ar atspoguļojumu pārējos visaptverošajos ienākumos (zaudējumos). Izmaiņu iemesls - 2022.gada vērtspapīru pārklasificēšanas atcelšana.



Darbības rādītāji

	Banka 31.03.2023 Neauditēts	Koncerns 31.03.2023 Neauditēts	Banka 31.12.2022 Auditēts*	Koncerns 31.12.2022 Neauditēts
ROE ¹	4.30%	2.20%	5.66%	4.96%
ROA ²	1.12%	0.61%	1.29%	1.18%

Regulējošās prasības un rādītāji

	Banka 31.03.2023 Neauditēts	Koncerns 31.03.2023 Neauditēts	Banka 31.12.2022 Auditēts*	Koncerns 31.12.2022 Neauditēts
Kapitāla pietiekamības rādītājs	23.99%	24.26%	24.66%	24.85%

Finanšu rādītāji

	Banka 31.03.2023 Neauditēts	Koncerns 31.03.2023 Neauditēts	Banka 31.12.2022 Auditēts*	Koncerns 31.12.2022 Neauditēts
Pašu kapitāla attiecība pret kredītportfeli	54.77%	60.98%	55.23%	61.63%
Kredītportfeļa attiecība pret kopējiem aktīviem	48.11%	45.03%	43.09%	40.27%
Pašu kapitāla attiecība pret kopējiem aktīviem	26.35%	27.46%	23.80%	24.82%
Noguldījumu attiecība pret kredītiem	133.35%	141.98%	157.50%	168.21%

¹Anualizētas pārskata perioda peļņas/zaudējumu attiecība pret vidējo kapitālu un rezervēm.

²Anualizētas pārskata perioda peļņas/zaudējumu attiecība pret vidējiem aktīviem.

*Informācija ir sagatavota pamatojoties uz datiem, kas ir pieejami auditētajā pārskatā par gadu, kas noslēdzās 2022.gada 31.decembrī.



Pašu kapitāla un minimālo kapitāla prasību kopsavilkuma pārskats

Nr. p.k.	Pozīcijas nosaukums	Banka 000'EUR 31.03.2023	Koncerns 000'EUR 31.03.2023
1	Pašu kapitāls (1.1.+1.2.)	283 354	286 629
1.1.	Pirmā līmeņa kapitāls (1.1.1.+1.1.2.)	265 420	268 695
1.1.1.	Pirmā līmeņa pamata kapitāls	265 420	268 695
1.1.2.	Pirmā līmeņa papildu kapitāls	-	-
1.2.	Otrā līmeņa kapitāls	17 934	17 934
2	Kopējā riska darījumu vērtība (2.1.+2.2.+2.3.+2.4.+2.5.+2.6.+2.7.)	1 181 347	1 181 605
2.1.	Riska darījumu riska svērtā vērtība kredītriskam, darījumu partnera kredītriskam, atgūstamās vērtības samazinājuma riskam un neapmaksātās piegādes riskam	1 048 438	1 029 074
2.2.	Kopējā riska darījumu vērtība norēķiniem/pielāgēm	-	-
2.3.	Kopējā riska darījumu vērtība pozīcijas riskam, ārvalstu valūtas riskam un preču riskam	13 471	10 993
2.4.	Kopējā riska darījumu vērtība operacionālajam riskam	119 027	141 127
2.5.	Kopējā riska darījumu vērtība kredīta vērtības korekcijai	411	411
2.6.	Kopējā riska darījumu vērtība, kas saistīta ar lielajiem riska darījumiem tirdzniecības portfeli	-	-
2.7.	Citas riska darījumu vērtības	-	-
3	Kapitāla rādītāji un kapitāla līmeņi		
3.1.	Pirmā līmeņa pamata kapitāla rādītājs (%) (1.1.1./2.*100)	22.47	22.74
3.2.	Pirmā līmeņa pamata kapitāla pārpalikums (+)/ deficīts (-) (1.1.1.-2.*4.5%)	212 259	215 523
3.3.	Pirmā līmeņa kapitāla rādītājs (%) (1.1./2.*100)	22.47	22.74
3.4.	Pirmā līmeņa kapitāla pārpalikums (+)/deficīts (-) (1.1.-2.*6%)	194 539	197 799
3.5.	Kopējais kapitāla rādītājs (%) (1./2.*100)	23.99	24.26
3.6.	Kopējais kapitāla pārpalikums (+)/ deficīts (-) (1.-2.*8%)	188 846	192 101
4	Kopējo kapitāla rezervju prasība (4.1.+4.2.+4.3.+4.4.+4.5.)	43 082	43 126
4.1.	Kapitāla saglabāšanas rezerve	29 534	29 540
4.2.	Saglabāšanas rezerve saistībā ar dalībvalsts līmenī konstatēto makroprudenciālo vai sistēmisko risku	-	-
4.3.	Iestādei specifiskā precīkliskā kapitāla rezerve	1 735	1 770
4.4.	Sistēmiskā riska kapitāla rezerve	-	-
4.5.	Citas sistēmiski nozīmīgas iestādes kapitāla rezerve	11 813	11 816
5	Kapitāla rādītāji, ņemot vērā korekcijas		
5.1.	Aktīvu vērtības korekcijas apmērs, kas piemērots prudenciālajiem mērķiem	-	-
5.2.	Pirmā līmeņa pamata kapitāla rādītājs, ņemot vērā 5.1. rindā minētās korekcijas apmēru	22.47%	22.74%
5.3.	Pirmā līmeņa kapitāla rādītājs, ņemot vērā 5.1. rindā minētās korekcijas apmēru	22.47%	22.74%
5.4.	Kopējais kapitāla rādītājs, ņemot vērā 5.1. rindā minētās korekcijas apmēru	23.99%	24.26%

No 2023.gada saskaņā ar Regulu (ES) 2017/2395 noteiktais pārejas periods Koncerna un Bankas kapitāla pietiekamības rādītāju aprēķinā, lai mazinātu 9. SFPS ieviešanas ietekmi uz pašu kapitālu, ir beidzies.

AS Rietumu Banka nepiemēro saskaņā ar Regulas Nr. 575/2013 468. pantu pieļauto pagaidu režīmu attiecībā uz nerealizēto peļņu vai zaudējumiem no finanšu aktīviem, kas novērtēti patiesajā vērtībā ar atspoguļojumu pārējos visaptverošajos ienākumos (zaudējumos), pašu kapitāla un kapitāla pietiekamības rādītāju aprēķinam.

Likviditātes seguma rādītāja aprēķins

Nr. p.k.	Pozīcijas nosaukums	Banka 000'EUR 31.03.2023	Koncerns 000'EUR 31.03.2023
1	Likviditātes rezerve	229 724	229 736
2	Izejošās neto naudas plūsmas	121 289	121 196
3	Likviditātes seguma rādītājs (%)	189.40%	189.56%



Ar informāciju par risku vadību iespējams iepazīties pēdējā publicētajā gada pārskatā:

<https://www.rietumu.com/lv/about-bank/bank-finance/bank-finance-audited>



Bankas un Koncerna vērtspapīru portfeļa koncentrācijas analīze

Bankas un Koncerna vērtspapīru portfeļa apjoma atspoguļojums valstu griezumā tām valstīm, kuru pārstāvju emitēto vērtspapīru kopējā uzskaites vērtība pārsniedz 10 procentus no Bankas pašu kapitāla:

000'EUR					
31.03.2023 Neauditēts	Finanšu instrumenti, kas novērtēti patiesajā vērtībā ar atspoguļojumu peļņas vai zaudējumu aprēķinā	Finanšu instrumenti, kas novērtēti patiesajā vērtībā ar atspoguļojumu pārējos apvienotajos ienākumos	Finanšu instrumenti, kas novērtēti amortizētajā iegādes vērtībā	KOPĀ:	% pret pašu kapitālu*
Emitents					
Luksemburga					
Citas finanšu sabiedrības	-	1 849	24 892	26 741	
Nefinanšu sabiedrības	-	11 013	1 316	12 329	
Kopā:	-	12 862	26 208	39 070	11.43%
ASV					
Kredītiestādes	-	1 689	-	1 689	
Citas finanšu sabiedrības	3 122	19 218	489	22 829	
Nefinanšu sabiedrības	-	43 634	3 046	46 680	
Kopā:	3 122	64 541	3 535	71 198	20.82%
Pārējo valstu vērtspapīri	288	263 408	36 126	299 822	
Vērtspapīru portfelis kopā:	3 410	340 811	65 869	410 090	

* Vienas valsts emitentu kopējais atlikums procentuāli no Bankas pašu kapitāla.

